

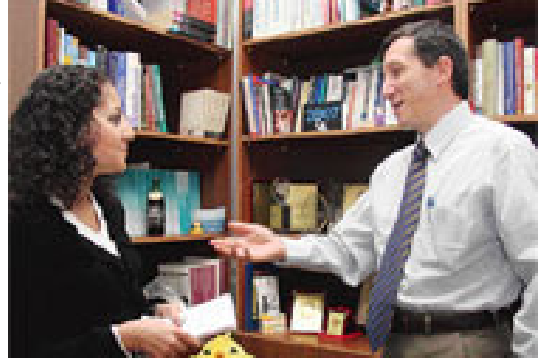
Yazı Dizisi  
Deniz ÇİÇEK / ANKARA

## Başbakan Marks'tan Manifesto'yu okumalı

**İktisat Profesörü Erinç Yeldan, küresel kriz ve Türkiye'nin bu süreçteki rolüne ilişkin çarpıcı açıklamalarda bulundu.**

Başbakan'a Marks ve Engels'in Manifesto'sunu okumasını öneren Yeldan, *"Kapitalizm çekmedi, sadece ahlaksızlaştı. Kendi Marks'ını yarattı. Bu çarpık küreselleşmenin sonu"* dedi

Bilkent Üniversitesi İktisat Bölümü Öğretim Üyesi **Prof. Dr. Erinç Yeldan**, küresel kriz ve Türkiye'nin konumunu değerlendirdi. Yeldan, Türkiye'nin spekülative sermaye hareketlerini kademeli şekilde vergilendirmesi gerektiğini belirterek, "Kısa vadeli sermaye için yüksek, uzun vadeli sermaye için düşük vergi ve teşvikler uygulanmalı" dedi.



□ **Türkiye, 1980 sonrası dönemde nasıl bir ekonomik dönüşüm yaşadı?**

Türkiye, 1980 sonrasında denetimsiz bir serbestleşmeye gitti. Bu dönemdeki önemli bir olay da 1998'de IMF ile imzalanan yakın izleme antlaşması. Programın kendi içsel tutarsızlıkları yüzünden 2001 krizi yaşandı. AKP iktidarı da dünya çapında bir likidite seli olarak adlandırılan gelişmeye denk geldi. AKP, büyük bir döviz bolluğu ile çalıştı. Türkiye çok yüksek dış borçlanma yaşadı ve yüksek cari açığı ile bu borcu karşıladı. Cari açık kavramı iktisat literatürüne 2003'ten sonra geldi. En büyük tehlike de bu açığın spekülative sıcak para ile finanse edilmesi. Türkiye, o dönemdeki sermaye hareketlerini iyi yönetemedi.

### KIRILGANLIĞIMIZ KRONİK İŞSİZLİK

□ **Şimdi bu sorunların üstüne bir de küresel kriz yaşıyoruz. Türkiye'nin bu dönemde yaşadığı riskler nedir?**

Türkiye'nin bu kadar çok dış borç ve cari açık vermesinin iki kırılma noktası var. Birincisi üretim çarklarının durması. Dışa bağımlı, ucuz ara malına bağlı sanal üretim yapısı var. Türkiye'nin karşısındaki tehlike bu. Türkiye'nin cari açık ve dış borcunu finanse etmek için 130 milyar dolarlık döviz girişine ihtiyacı var. Bu paranın bulunması mümkün değil. Çünkü artık finansal genişleme bitti. Türkiye gibi ülkelere akan yılda 750 milyar dolarlık sermaye akımları çöküyor. Türkiye cari açığını finanse edemezse, büyüme hızı birden bire yüzde 1'in altına düşecek. Ne yazık ki şu anda yaşanan durum bu. İkinci kırılma noktası da kronik işsizlik.

## ACI TOPLUMSAL OLAYLARA AÇIĞIZ

### □ **Bu sorunlar ülkede ne gibi gelişmeler yaratabilir?**

Türkiye'nin 3-4 sene daha yüksek cari açık vermesi, sanayinin çökmesi, sanayiye hizmet veren küçük şirketlerin de çökmesi demek. İşsizliğin kronikleşip çok daha yüksek oranlara sıçramasıyla, çok acı toplumsal olaylara açık olmamız kaçınılmaz hale gelecektir. Kriz kapımıza geldi. Türkiye artık öğrenmelidir ki 1980'den beri sürdürülen 'serbest piyasa kaynakları en verimli dağıtır, devlet küçülsün, bir köşeye çekilip gece bekçiliği yapsın, üretmesin, yatırım yapmasın, denetlemesin, ekonomiden elini eteğini çeksün felsefesi' artık iflas etti. G20 toplantısı da gösterdi ki, kapitalizmin özü itibarıyla istikrarsız ve devlet küçülsün anlayışının arkasında yatan varsayımların gerçek dışı olduğunu, hayali kapitalizm modeli kabullenilmek istenmiyor.

### □ **Küresel krizle birlikte kapitalizm nasıl bir yöne doğru gidiyor?**

Şu anda dünyada gördüğümüz kapitalizm, büyük tekellerin, eksik rekabetin, çok uluslu şirketlerin belirleyici olduğu bir yapı. Böyle bir görünüm altında piyasalara tam yetki vermek, onları başıboş bırakmak, kuzuları kurtlara, aç aslanlara teslim etmek demektir. Bu gerçeğin anlaşılması zaman alacaktır. Bu, uzun ve acı bir ders olacaktır. Fakat gerçek budur. Dünya ekonomisi artık mevcut ticaret kalıpları ile çalışmasını sürdürmez. Cin şişeden çıktı.

### □ **Bu yeni dönemde Türkiye ne gibi tedbirler almalı?**

Finansal sermaye hareketlerinin serbestisi kısıtlanmalı. Yani tekerleklere kum atılan bir sistem. Finansal her işlemde bir vergi alınmalı. Türkiye gibi ekonomiler, kendi ulusal finans piyasalarını spekülasyon saldırılarına karşı korumak için ek vergiler, munzam karşılıklar getirmeli. Kısa vadeli sermaye girişlere daha yüksek vergi konan, uzun vadeli sermaye girişlerinin özendirildiği bir kademeli vergi ve teşvik sistemi devreye girmeli. Bir finansal sermaye yönlendirmesi rejimine doğru gitmeliyiz.

### □ **Türkiye başka ne gibi somut adımlar atabilir?**

Türkiye'nin emek yoğun sektörlerde göreceli üstünlüklerinin yaratılması gerekiyor. Mesela tütünde fındıkta olan üstünlükler.

### □ **Bu süreçte Marksizm yeniden değer mi kazandı?**

'Marksizm şimdi' evet. Bu kriz kapitalizmin sonu olmadı. Fakat neoliberal küreselleşmenin sonu. Finans şirketlerinin küreselleşmesine dayalı çarpık küreselleşmenin sonu. En büyük küreselleşmecilerin başında Marks gelir. Engels'le yazdığı Manifesto'yu okursanız, Marks'ın zihnindeki küreselleşme farklıdır. Sosyal adaletin sağlandığı, emeğe, çevreye daha saygılı, toplumsal dayanışmanın ön plana çıktığı bir küreselleşmedir.. Bu anlamda 'Marks şimdi', evet. Kapitalizm öyle bir şey ki, kâr nerdeyse orda. Şimdi Marks t-shirtlerde, bardaklarda, posterlerde. Nerede kâr imkânı varsa orda. Kitapçılar da alelacele kitaplarını satışa veriyor. Marks'ın dediği gibi, 'kapitalizm kendi mezar kazıcılarını üretiyor.

## DÜZELTİCİ SAVAŞA KARŞI UYANIK OLALIM

### □ **Kriz sonrası Türkiye'nin konumu ne olacak?**

2009'u da kapsayan bir durgunluk yaşayacağız. Böyle bir konjonktürde iki şey olacak. Ya dünyanın üretim merkezleri, finans merkezlerini de içine alacak şekilde Brezilya, Rusya, Hindistan ve Çin'i içine alan BRIC ülkelerinde olacak. Ya da bir düzeltici savaş olacak. Aşırı üretim artığını yok edecek bir bölgesel savaş. İran, Afganistan'da coğrafi sınırlar yeniden çizilecek. Bu hayali bir fütürizm değil, kapitalizmin büyük riskleri aşmak için kullandığı

yöntemlerden bir tanesi. Bölgemizde bir savaş tehdidi var. Türkiye de bunun içine çekilmek istenecek. Uyanık olmalıyız. Obama da terörle savaş yönünde ifadeler kullanıyor. Pengaton'un şahinlerine yeşil ışık yakıyor. Tatlı çocuksu yüzün arkasında bu var.

□ **Türkiye, önümüzdeki dönemde IMF ile nasıl bir yol haritası izlemeli?**

IMF ile bugüne kadar ne yaptıysak, onun tam tersini yapmalıyız. 2001 krizinin başlıca sorumlusu IMF'dir. IMF ile yeni bir program yapılırsa 8-9 milyar dolarlık kaynağın maliyeti çok yüksek olur. Bu da Türkiye'nin kırılma noktalarını ve yapısal sorunlarını çözmez. Türkiye, bunun yerine diğer coğrafyalardan kendi üretimine uygun yabancı sermaye çekerek kaynak bulabilir. Körfez olabilir, Japon ve Kore sermayesi veya ulusal tasarruflar olabilir.

□ **Bu süreçte Başbakan Erdoğan, küresel krizi daha iyi yorumlamak için hangi kitabı okumalı?**

Başbakan dünyaya neoliberal iktisat mantığı ile değil gerçek gözlüklerle bakmalı. Manifesto'yu okumalı ve dünyaya gerçek rakamlarla bakmalı. Finansal akımlar nereden geldi nereye gidiyor, sermaye nereye gidiyor, Türkiye üzerinde oynanan oyunları görmeli.

## **UZUN VE ACILI BİR ÖLÜM OLACAK**

□ **Yeni dönem sosyalizmin için bir umut olabilir mi?**

Bu dönem, kapitalizmin çöküşü değil. Bu krizden sonra kapitalizm sonrası toplum yapısı için bu hareketi sürükleyecek emek cephesinin gücüne ihtiyaç var. Ne Türkiye ne de dünyada böyle bir emek alternatifi yok. Bu krizin en üzücü noktası bu. Emek hareketi gerçekçi bir güce sahip değil. Neoliberal saldırı o kadar güçlü ki, sistem içinde daha sosyal unsurları ağır basan, emekliler, yoksullar lehine tedbir alın diyecek bir hareket bile cılız kalıyor. ABD'de krizin baş aktörü olan CEO'lar şirketlerini kurtarmaktan önce kendi komisyon alacaklarının peşine düşmüşler. İktisadi olarak cezalandırılması gereken bu beyefendiler, şahsi alacaklarını tartışıyor. Bu, kapitalizmin sonu değil, sosyalizm filan değil, en ahlaksız şekliyle kapitalizmin ta kendisi. Borçlanırken, hayal dünyası pazarlanırken devlet karışmasın, iş duvara toslayınca, 'kamu kaynaklarıyla bizi kurtarın'. Kapitalizmin kuralı bana karışma, batınca da beni kurtar. Ama kurtardıktan sonra bana yine karışma. Kamu sermaye sunacak fakat yönetimde söz sahibi olmayacak. Böyle bir ahlaksızlık olabilir mi. Kapitalizm ne yapsa iyidir şantajıyla, kartlar yeniden karılıp, orkestra sustuğu yerden çalmaya devam ediliyor. Kapitalizmin doruğa çıkardığı finansallaşmanın sürdürülmesi mümkün değil. Bu gerçeğin anlaşılması zaman alacak. Bu, uzun ve acılı bir ölüm olacak.

## **DEVLER İFLAS EDEBİLİR**

□ **Küresel kriz Türkiye'nin ekonomik yapısında nasıl bir dönüşüm yaratır?**

Büyük banka ve şirketlerin iflas tehlikesiyle karşı karşıya olacağımız günler geliyor. Birkaç dev, çöküş noktasına gelecek. Reel sektör ve bankalar olabilir. Onlar batarsa ekonomi de batar, kendisiyle birlikte küçükleri de sürükler diye bir şantajla karşı karşıya kalacağız. Kamu kaynaklarının kullanılması söz konusu olacak. Bunun yükü kamuya aktarılarak bu şirketlerin kurtarılması söz konusu olacak. Bu şirketlerin devletleştirilmesi, kamulaştırılması gerek. Devlet üretici ve yatırımcı olsun. Girişimci devlet olmalı.